

CRISI I CREIXEMENT A L'ONDARA DEL SEGLE XVII

Robert Miralles i Cebrià

1. INTRODUCCIÓ

ONDARA és al segle XVII un petit poble de senyoriu laïc, pertanyent al patrimoni territorial dels marquesos de Guadalest des de mitjans del cinc-cents.

El patronatge d'aquests, com a senyors de la vila, es concreta en el domini directe i major dels béns mobles i immobles, rebent per tal motiu les primícies, el delme major, el terç delme de la llana, amb dret de lluïsmo i fadiga sobre totes les propietats, entre d'altres prestacions. La partició de fruits és tan forta, un terç de tots els fruits, tant d'horta com de secà, que serà una de les causes que expliquen la participació activa del camperolat local, inclòs el seu clergat, en la revolta antisenyorial de 1693 o 2.^a Germania. Per altra banda, també l'església contribueix a extorsionar més els colons, percebent 1/8 del raïm i vi, 1/15 dels cereals i llegums, 1/18 de l'oli, les olives i les ametles, i 1/22,5 de les garrofes, sota l'amenaça d'excomunicació, bastant freqüent fins la primera mitat del segle.

Quant a l'economia revelador resulta el que 3 de cada 4 homes actius treballen la terra exclusivament, proporció normal per a les societats rurals. Blat, en especial, vinya –per a vi i pansa– i oliveres, a més d'ametlers, garrofers... són els conreus predominants, amb una porció gens menyspreable de regadiu a les vores de l'Alberca i Girona –hortalisa, panís, morera...–, d'un terme en excés petit, però encara suficient per alimentar una població baixa. En resum, una economia quasi autosuficient on l'única eixida possible per als excedents locals s'hi donava tots els dissabtes de l'any, "de sol a sol", en la plaça del poble, per desig exprés del marquès.

ESTRUCTURA PROFESSIONAL A ONDARA. 1623-1664

<i>Agricultura</i>	<i>Artesania</i>	<i>Serveis</i>
76 %	10 %	14 %

FONT: Llibre de matrimonis, 1623-1664. Hi apareixen 32 llauradors, 1 sastre, 1 moliner, 1 espardenyer, 1 fuster i 6 criats –moriscs–.

2. EL COLP DEMOGRÀFIC I ECONÒMIC DE L'EXPULSIÓ

Com a d'altres molts pobles de l'antic Regne, l'Ondara de primeries del XVII era una comunitat amb dos grups ètnics i religiosos diferenciats, si més no, oposats. Un, el morisc, majoritari en una proporció de 5 a 1, dedicat al cultiu de la terra; i l'altre, el cristià, el minoritari, compost per rendistes, alguns terratinents, administradors del patrimoni senyoral, artesans i professionals "liberals" –pocs–, dedicat a exercir de classe municipal dirigent, en una situació dual que s'arrossegava des de la Baixa Edat Mitjana. L'evolució d'ambdós grups fou prou diferent en aquests segles. Mentre la població morisca cresqué quasi el doble entre 1404 i 1609, i més del doble en tan sols 50 anys (1563-1610), el nucli cristià romangué practicament invariable –20 focs en 1404 i vora els 30 en 1609.

EVOLUCIÓ DE LA POBLACIÓ D'ONDARA. 1404-1609

	1404	1510	1563	1572	1574	1602	1609
Morisca	90	139	73	80	90	129	160
Cristiana	20	-	-	-	22	-	30

FONT: Morabatí de 1404 (1404), *Geographye de l'Espagne Morisque* (1510, 1563, 1572, 1602 i 1609), d'Enri Lapeyre, i *Geografia de la España Eclesiástica* (1574), de Sanchis i Sivera.

L'ordre d'expulsió portà a l'exili forçós la pràctica totalitat –895– dels moriscs ondarencs entre l'ú i el disset d'Octubre de 1609, si n'exceptuem un grup de dues dotzenes, infants la majoria, que hi restaren, els uns amagats pels propis amos, els altres per la intercessió del rector, donada la seua més que provada lleialtat.

L'efecte, no cal dir-ho, fou brutal i immediat quant el nombre total d'habitants. El testimoni d'Escolano, dient que "...los lugares de Xalón, Orba, Beniarbeig y Ondara estaban yermos y desamparados", és ben conegut i deixa ben palesa quina era la situació per aquestes terres.

Economicament, no fou menys desastrosa la mesura. Les rendes de tot el marquesat de Guadalest passaren de 20.000 lliures abans de l'expulsió a tan sols 8.325 després d'ella. A Ondara, l'arrendament del delme a l'any 1608 suposava el desembossament de 1.300 lliures, mentre que en 1612-1613 i 1617-1618 eren de només 800 i 700 lliures, respectivament. Així mateix, els ingressos procedents del impostos del tall, peatge i quema, i del dret nou i vell, minvaren de tal manera que no arribarien a atansar durant tot el segle XVII les xifres assolides en 1609.

EVOLUCIÓ D'ALGUNS IMPOSTOS. 1608-1650 (en lliures)

	1608	1609	1610	1611	1629	1650
Tall	20	-	5	3	-	-
Peatge i quema	92	106	39	-	-	-
Dret nou	44	101	11	47	53	64
Dret vell	-	101	-	-	74	64

FONT: Tall, dret nou i dret vell (General., 1313, 1512, 1766 i 4766, ARV), peatge i quema (M. Racional, R. Patrimonio, 10.734 i 11.531, llig. 526-626, ARV).

3. LES ONADES IMMIGRATÒRIES

A diferència d'altres llocs, on el buit deixat per l'expulsió dels moriscs fou total i irreversible, Ondara comptava amb un nucli cristià que, al moment de la foragitació, era de 30 famílies. Aquest petit grup permeté de mantindre les necessitats mínimes normals de la comunitat, i les esperances futures fins la primera recepció de 21 colons, esdevinguda en 1611. A aquest bloc de cristians vells cal afegir vora la trentena de moriscs que tingueren el "privilegi" de restar-hi. Així, apareixen 7 batejats entre 1621 i 1636 amb la fórmula "...A, fill de B i C, nous convertits", formulisme abandonat més tard. També són nombroses les partides matrimonials entre moriscs amb el model "A i B, nous convertits, fills de moros expulsos", de les quals en tenim notícia de 12 entre 1623 i 1650. Es tracta de moriscs que en 1609 tenien de 2 a 7 anys, i que foren agafats des d'un principi -la majoria- per servir en feines domèstiques -3 criats i 5 criades-, tot i que també hi ha un carnisser, un sastre i un llaurador. Molts d'ells adoptaren els cognoms de la família que els havia acollit, ajudant d'aquesta manera a la seua integració social -una donzella del matrimoni Blasco-Soldevila, ambdos moriscs, fou casada amb un fill de Jaume Pasqual Gavilà, cap d'una família benestant de la localitat. A mesura que avançarà el segle, aquest grupúscul serà engolit totalment per la societat cristiana. En el cens de 1646 encara hem pogut localitzar-ne cinc de famílies morisques, de cognoms cristià: Esteve, Giner, Blasco, Navarro i Virrei. Resumint, podem dir que la població d'Ondara dos anys després de l'expulsió s'aproximaria a les 200 ànimes.

El procés repoblador com a tal començà en 1611, i en ell es poden distingir nítidament tres fases: una, d'aflluència forta de colons en 1611 -només cinc del vint-i-un nouvinguts arriben a arrelar al poble-, una renovació intensa fins el 1630, amb gent nova que arriba i d'altra que marxa i, finalment, un període d'estabilitat i creixement entre 1630 i 1640.

Cal avançar d'antuvi que la repoblació a Ondara fou feta per gent de la mateixa comarca en un 60 %, seguida a gran distància per aportacions de comarques veïnes, com la Safor, la Marina Baixa, l'Alcoià, l'Alacantí i l'Horta. Per pobles, són Dénia, Xàbia i Beniarbeig qui més gent aporten i, en general, els pobles de la rodalia -zona litoral Nord i Baix Girona. Tan sols un

20 %, 1 de cada 5, prové de fora del País Valencià: 9 mallorquins, 1 eivissenc i 4 francesos. Per la distància en la seua procedència un 73 % procedeix d'una àrea no superior als 25 Qms, un 8 % entre 25 i 100 Qms, i un 19 % de més de 100 Qms. Això pel que respecta als homes. Pel que fa a les dones l'aportació regnicola és encara més alta, un 92 %, de la qual un 60 % pertany a la Marina Alta, i la resta a la Safor, la Marina Baixa, etc., sent Dénia, Xàbia i Alcalalí qui més dones aporten.

L'aportació mallorquina és significativa en aquests primers anys de repoblació, amb llinatges com Rico, Coll, Gilabert, Cabrera, Ballester, Pons, Rubí, Morant, Diego, Tomàs, etc., els quals es voran reduïts considerablement ja a mitjans de segle –al Cens de 1646 només figuren els Morant, Gilabert, Rovira i Cabrera. També és nombrós el contingent d'italians –genovesos–, amb cognoms com Cattara, Palermi, Cunna, Volta, Trensano, Calària, Laurentio i Tarantini, Trenti o Tridenti, arribats a aquestes terres per la proximitat de terres del duc de Gandia, repoblades amb famílies genoveses. Aquesta darrera colla d'immigrants no tindria cap incidència ulterior, desapareixent del poble en pocs anys, amb una sola excepció, la família Terenti, que ha arribat fins els nostres dies.

Considerable fou, així mateix, la immigració francesa que, com diu Escolano, “nos van entrando tanta manada de franceses como ovejas”, vinguts a aquestes terres a conseqüència de la sobre població crònica del Pirineu i pre-Pirineu francès, i fugint de les guerres de religió. Són xicots joves que arriben de primer per a treballs estacionals, per acabar establint-se. Treballen de moliners i criats fonamentalment, només uns pocs d'ells arriben a casar-se –un, amb una donzella francesa de Trapa– i, per les notícies que ens donen els *Quinque libri* la seua existència transcorre entre la misèria i la indigència: alguns, moren violentament per bandolers, d'altres de malaltia i, la majoria, “molt pobres”. En tres partides de casament esmenta el lloc de procedència d'aquesta gent: Vilafranca d'En Clerigot, Fengofrent i Clongueret. Llinatges com Fornell, Puig, Vileta, Salvà, Gallart o Carrió ens evidència el seu origen rossellonenc, mentre que d'altres, com ara Gai, Cochux, Trell, Chalton, De la Oú, Merles, Perret o Corblancher, palesen la seua nissaga. A la llarga, la contribució francesa es diluiria sense deixar cap petja.

De fet, la mobilitat geogràfica és una de les característiques més acusades d'aquestes dècades. Entre 1624 i 1625, la vila d'Ondara fou lloc de pas d'almenys 72 famílies, les quals tingueren el temps suficient d'enregistrar algun fill en la parròquia de Sta. Anna; altrament, 2 de cada 3 parelles que contragueren matrimoni entre 1624 i 1646 romangueren en el poble, anant la resta a d'altres llocs de la contornada (Dénia, Pedreguer, etc.), majoritàriament.

El corrent migratori segueix regularment, amb una tendència a la baixa, durant la segona mitat del segle, però amb unes diferències qualitatives. L'aportació forània és tan migrada que no paga la pena d'assenyalar-la. Sols un 10 % dels contraents forasters a Ondara són de fora del Regne: 2 d'Aragó, 1 de Mallorca i 1 de França. Continua sent la comarca de la Marina Alta qui

aporta el gros del potencial humà repoblador, amb quelcom més del 50 %, seguida de la Safor, la Vall d'Albaida, la Marina Baixa, etc., amb un 30 % del total. Açò vol dir que un 72 % dels nous pobladors són d'una àrea inferior als 25 Qms (el Verger, Ràfol, Pego, Benidoleig, Beniarbeig...).

Sintetitzant, assenyalem que, després del primer contingent repoblador (1611), la vinguda de nous colons coincideix amb les èpoques més pròsperes (1623-1640, les darreres dècades del segle), minvant quan la conjuntura és desfavorable. Això ocorre, per exemple, en els anys de crisi agrícola i brots pestífers (1641-1645, 1648-1655...). Aquests alts i baixos d'immigrants masculins marcaran els períodes de major o menor nupcialitat —entre 1623 i 1640, els contraents forasters suposen el 73 % del total, mentre que només un 33 % ho són en el període 1640-1660—, natalitat i, en definitiva, del creixement demogràfic.

Els resultats obtinguts del buidat les dades dels *Quinque libri*, ens permeten establir una sèrie de comentaris envers l'evolució demogràfica d'Ondara al segle disset:

—Un saldo demogràfic brut positiu, a més d'un corrent migratori considerable, feren possible que la població ondarenca es doblara entre 1622 —234 hab.— i 1691 —al voltant dels 600.

—Aquest creixement positiu, s'aparta doncs, del model demogràfic espanyol donat per Jordi Nadal per al segle XVII, de caràcters depressius. Tres són les grans etapes poblacionals que destaquen a Ondara durant el segle XVII:

a) de 1623 a 1640, amb un saldo excel·lent i un guany mig anual de 7,2 hab. on encara es deixa sentir l'efecte conjuntural d'una repoblació inicial jove. Solament uns anys de sobremortalitat (1629-1632) causada per la pesta milanesa, obscureixen aquesta etapa.

b) De 1640 a 1670, caracteritzada per una greu crisi agrícola en el període 1641-1644, amb una forta baixada dels naixements, i la irrupció violenta de la pesta (1648, 1650-1655, 1657, 1663 i 1665-1670). Aquesta, impedirà que, malgrat l'ascens moderat dels baptismes després de la fam de principis dels quaranta, s'arribe amb un saldo favorable —395 bapt. per 423 ent.— al final d'aquesta etapa.

c) De 1670 a 1700, on es dona una embranzida demogràfica formidable amb una creixença mitja de 7,4 habitants a l'any, producte d'una relativa baixa mortalitat —si n'exceptuem 1678-79, 1684-86 i 1700, anys de pesta— i una elevada proliferació de baptismes, sota una situació conjuntural econòmica favorable, la del darrer Àustria, concretada a Ondara amb la concessió de Fira en 1690.

—Les taxes de natalitat i mortalitat elaborades són orientatives, donat que només existeixen tres censos de població més o menys fiables. Ambdues, s'emmarquen plenament en la dinàmica de les societats pre-industrials i als casos ja estudiats. Vegem:

	Hab.	N.	M.	C.V.
1622	250	68	20	4,8
1646	360	41	22	1,9
1691	600	41	26	1,5

Pel moviment natural de la població, es dedueix que les taxes natalícies oscil·larien entre vora el 30 % de 1640-1645 i el 48 % de 1625-1630, mentre que les referents a la mortalitat ho farien entre el 20 % de 1625-1630 i el 44 % de 1685-1690.

—El nombre de xiquets nascuts és lleugerament inferior al de xiquetes en un 98,5 % i, a l'igual que la Vall d'Evo i Guadalest —i a la hipòtesi assenyalada per Henry— es concreten en el primer trimestre de l'any.

—Les concepcions il·legítimes són relativament abundants, un 2,7 % del total, superior als 0,4 % de Pedralba i Guadalest o el 1,8 % de Dénia.

—Quant els enterraments, donen una mortalitat superior en els homes, inclosos els infants, que en les dones, en un 98,6 %. Estacionalment, és a l'hivern i, sobretot, a la tardor, on més òbits s'hi donen —pel que fa a l'hivern coincideix amb la Vall de Guadalest però, globalment, difereix de Forcall, Betxí i Rubielos.

—La "ratio" albats/naixements ofereix una xifra del 358 % per a tot el segle, per damunt de Guadalest (214), Pedralba i Teulada (310) i inferior a la de Dénia (430), assolint el màxim nivell, un 430 % en el període 1640-1670.

Estudiada l'evolució vital de 219 infants, hem arribat a aquests resultats, els quals han estat comparats amb els d'altres localitats:

Anys	Ondara	Serra	Guadalest	Pedralba
0-1	15	13,6	14,2	15,7
1-4	13,6	10,6	7,9	16,7
TOTAL	28,6	24,2	22,1	32,4

Ondara se situaria doncs, en una situació més pròxima a la de Pedralba que no a la de Serra i Guadalest. Quant a la mortalitat fins els 10 i 20 anys, Ondara arribaria a un 36,8 i un 40,4 %, respectivament, front a un 32,6 i un 41,9 % de Pedralba i un 43,5 % pertanyent a l'Espanya del XIX. Vol dir que quasi 3 de cada 10 infants no passarien dels quatre anys i 3 de cada 5 joves superarien la barrera dels 20 anys. Així mateix, hi ha casos esborronadors com el de la generació nascuda en 1682, on de 25 infants 3 moren abans de complir l'any (120 %) i 15 abans dels 6 (600 %):

L'anàlisi de la mortalitat infantil estricta donaria els següents resultats comparats:

	Ondara	Serra	Guadalest
Fins 1 mes	77	60	74-80
2-12 mesos	73	76	62-68

En les dades exposades s'observa com el relatiu equilibri que mostren Serra i Guadalest entre les morts per causes endògenes i exògenes es trenca a Ondara a favor de les exògenes.

Per sexe, la mortalitat infantil seria en els infants major en un 0,6 % fins l'any, en les infantes en un 4,2 % fins els 4 anys, i en els infants en un 5,7 % fins els 9, arribant als 20 anys amb un 1,9 % en perjudi de les nenes.

Estacionalment, el màxim nombre d'òbits recau en els nens de fins 1 any en març, novembre i en els d'un a 4 anys en març –a Serra en febrer i novembre.

–La mitja de casaments per any és de 3,8. La seua proliferació coincideix amb èpoques de benestar econòmic, després de períodes d'especial mobilitat, i també amb la vinguda de colons, baixant considerablement en èpoques difícils –entre 1640 i 1645 només 5 casoris–. Amb la particularitat que 1 de cada 6 casaments suposava un segon casament per a un dels contraients o tots dos. Pocs són els camperols que hi resten fadrins –al Cens de 1646 apareixen 10 vídues per cap vidu– no esperant més que 14 mesos per terme mig en realitzar segones núpcies –a Pedralba 16,5 mesos.

–L'edat mitja de casament en 97 parelles era poc més de 25 anys per als homes i de 22 per a les dones, molt semblants a Guadalest quant a la dona (22,9) i dos anys per baix de l'home, i per damunt de Pedralba (24,7 i 20,7) en ambdós casos.

Ben curiós resulta el fet que vora el 20 % dels casoris tingueren relacions pre-matrimonials.

La duració mitja efectiva dels matrimonis, fins la mort d'un dels dos és de 22 anys, molt aprop dels 19 anys i 7 mesos de Pedralba.

La distribució temporal dels casaments coincideix amb la de la Vall de Guadalest, amb un màxim al mes de novembre i un mínim de desembre.

–La fertilitat que en resulta és de 4,9 per parella, intermitja entre els 6,02 de Guadalest i els 4,27 de Pedralba, 4,2 de Valladolid o els 4,6 del Beauvaisis estudiat per Goubert.

Els intervals intergenèsics en mesos de 223 infants, serien els següents:

<i>N.º de fills</i>	<i>1er.</i>	<i>1er.-2on.</i>	<i>2on.-3er.</i>	<i>3er.-4t.</i>	<i>4t.-5é</i>
Ondara	15	27	30	28	31
Guadalest	8	26,2	30,6	31,9	31
Pedralba	20	32	–	–	–
Beauvaisis	16	–	–	–	–

amb uns resultats quasi idèntics a Gaudalest si n'exceptuem la primera xifra.

Per al tamany de les famílies ondarenques del segle XVII, la reconstrucció de les que apareixen al Cens de 1646, dóna la següent distribució: 16 famílies tingueren només que dos fills, 26 tres fills, 9 quatre fills, i 24 més de quatre fills.

—Quant a l'estructura de la població per edat i sexe, hem pogut reconstruir-la fins als 18 anys, en base al llibre de Confirmacions de 1633 —sobre una població estimada de 350 hab. Així, la població de menys de 18 anys suposaria al voltant del 40 % del total sent la seua distribució la següent:

<i>Anys</i>	<i>1-5</i>	<i>6-10</i>	<i>11-15</i>	<i>16-18</i>
Homes	25	25	17	5
Dones	18	23	11	6

la qual ens mostra una superioritat numèrica masculina del 55,3 % front la femenina, d'un 44,6 %.

CONCLUSIONS

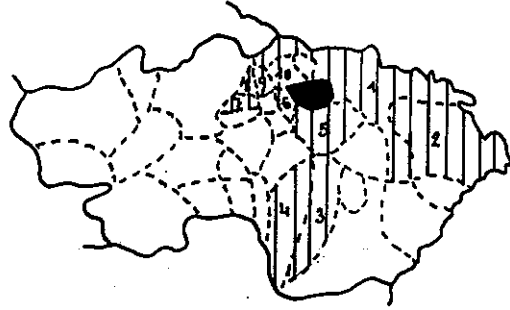
—L'evolució demogràfica d'Ondara durant el segle XVII és positiva en termes relatius i absoluts, gràcies a un creixement vegetatiu i un corrent migratori favorables, fins el 1640 i des de 1670.

L'etapa depressiva que es produeix a les terres peninsulars amb caràcter general —segons la tesi de Jordi Nadal—, té una presència notòria a Ondara durant els anys, quaranta, cinquanta i seixanta, frenant l'expansió de les darreres dècades. Tot i això, la depressió no influeix com perquè es puga parlar del segle XVII com un segle d'estancament sinò tot al contrari.

—La immigració juga un paper fonamental en el procés de repoblació al llarg de la centúria. Els nous pobladors, joves i majoritàriament de la mateixa comarca, impulsaran la recuperació demogràfica que, a l'endemà de l'expulsió, era contemplada amb temor i poques perspectives.



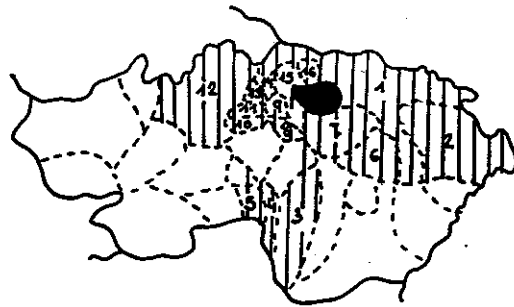
ORIGEN DELS CONTRAENTS EN PRIMERES NÚPCIES
1623-1664



- | | |
|--------------|---------------|
| 1. Dénia | 6. Beniarbeig |
| 2. Xàbia | 7. Ràfol |
| 3. Xaló | 8. Benimeli |
| 4. Alcalalí | 9. Sanet |
| 5. Pedreguer | 10. El Verger |

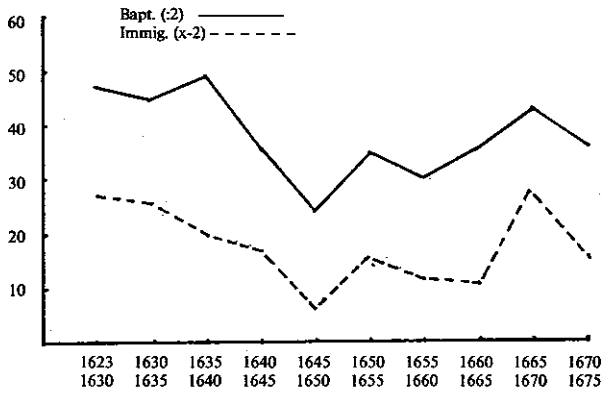


ORIGEN DELS CONTRAENTS EN PRIMERES NÚPCIES
1664-1700

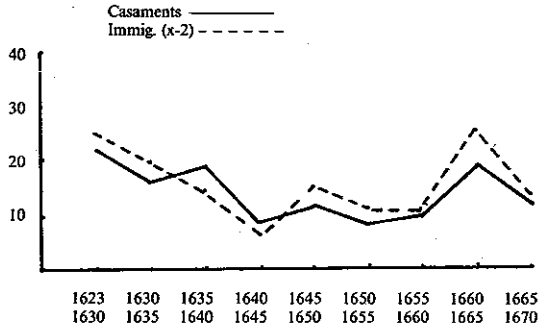


- | | |
|---------------|---------------|
| 1. Dénia | 9. Beniarbeig |
| 2. Xàbia | 10. Tormos |
| 3. Alcalalí | 11. Sagra |
| 4. Parcent | 12. Pego |
| 5. Murla | 13. Ràfol |
| 6. Gata | 14. Benimeli |
| 7. Pedreguer | 15. El Verger |
| 8. Benidoleig | 16. Mirafior |

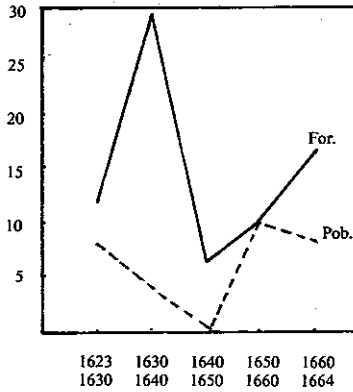
IMMIGRACIÓ I NATALITAT. 1623-1670



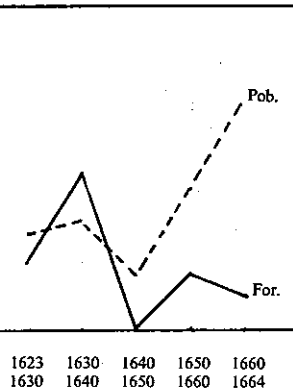
IMMIGRACIÓ I NUPCIALITAT. 1623-1670



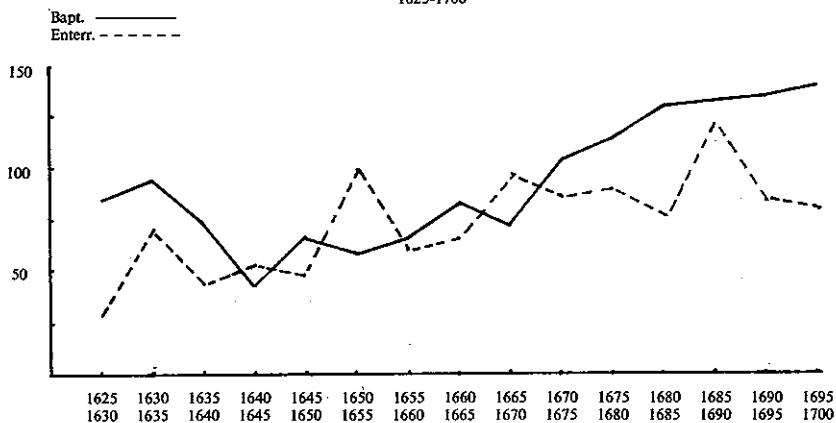
CONTRAENTS FORASTERS I DEL POBLE. 1623-1664



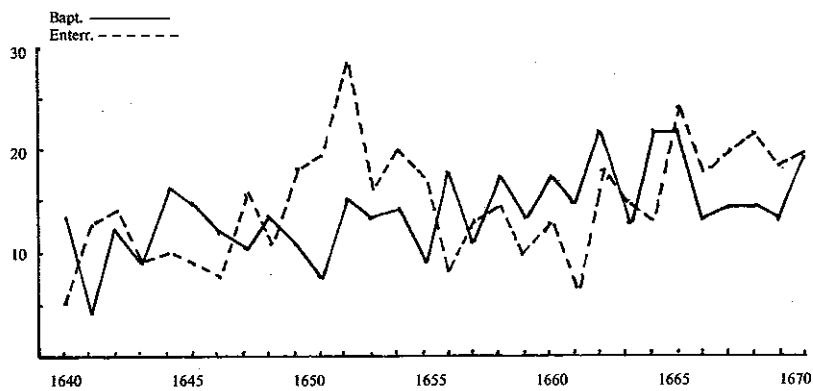
CONTRAENTES FORASTERES I DEL POBLE. 1623-1664



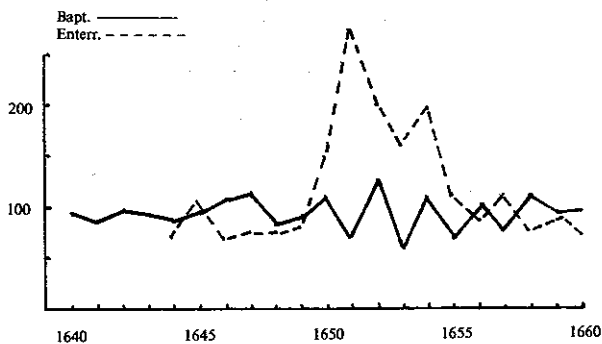
MOVIMENT NATURAL DE LA POBLACIÓ
1625-1700

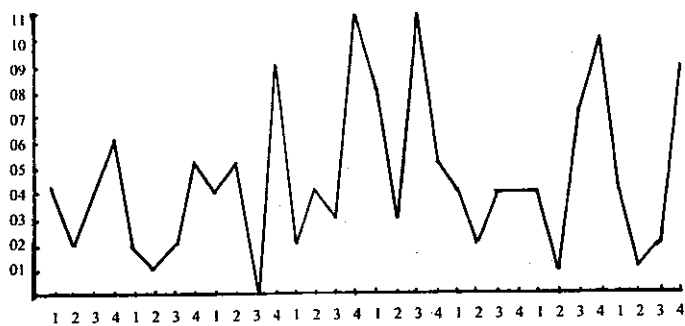


LA CRISI DE MITJANS DE SEGLE A ONDARA

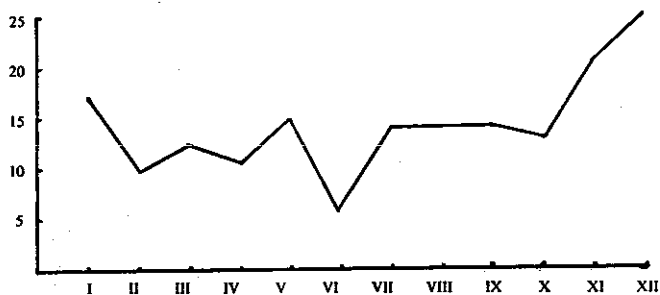


LA CRISI A DÈNIA

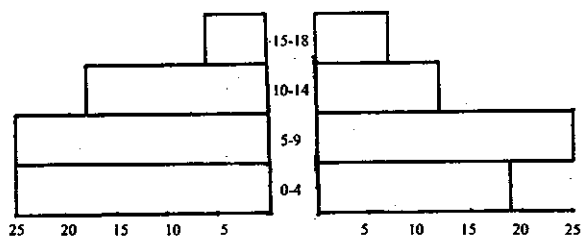




ANATOMIA DE LA CRISI. 1648-1655 (per trimestres)



MORTALITAT PER MESOS DURANT LA CRISI. 1648-1655



ESTRUCTURA PER EDAT I SEXE. 1623